

Tisková zpráva

Občané o odsunu a Benešových dekretech – říjen 2019

- ⊙ O poválečném odsunu sudetských Němců přibližně dvě pětiny (41 %) českých občanů soudí, že byl spravedlivý a necelé dvě pětiny (38 %) považují odsun za nespravedlivý.
- ⊙ 52% Čechů si myslí, že Benešovy dekrety by měly i nadále platit, 13 % soudí, že by měly být zrušeny.
- ⊙ Více než třetina české veřejnosti si myslí, že Benešovy dekrety mají negativní vliv na současné vztahy České republiky s Německem, podle stejného podílu občanů ale Benešovy dekrety na vztahy s Německem nemají vliv. Vztahy s ostatními okolními zeměmi Benešovy dekrety podle převládajícího mínění neovlivňují.

Zpracoval:

Martin Spurný

Centrum pro výzkum veřejného mínění, Sociologický ústav AV ČR, v.v.i.

Tel.: 210 310 583; e-mail: martin.spurny@soc.cas.cz



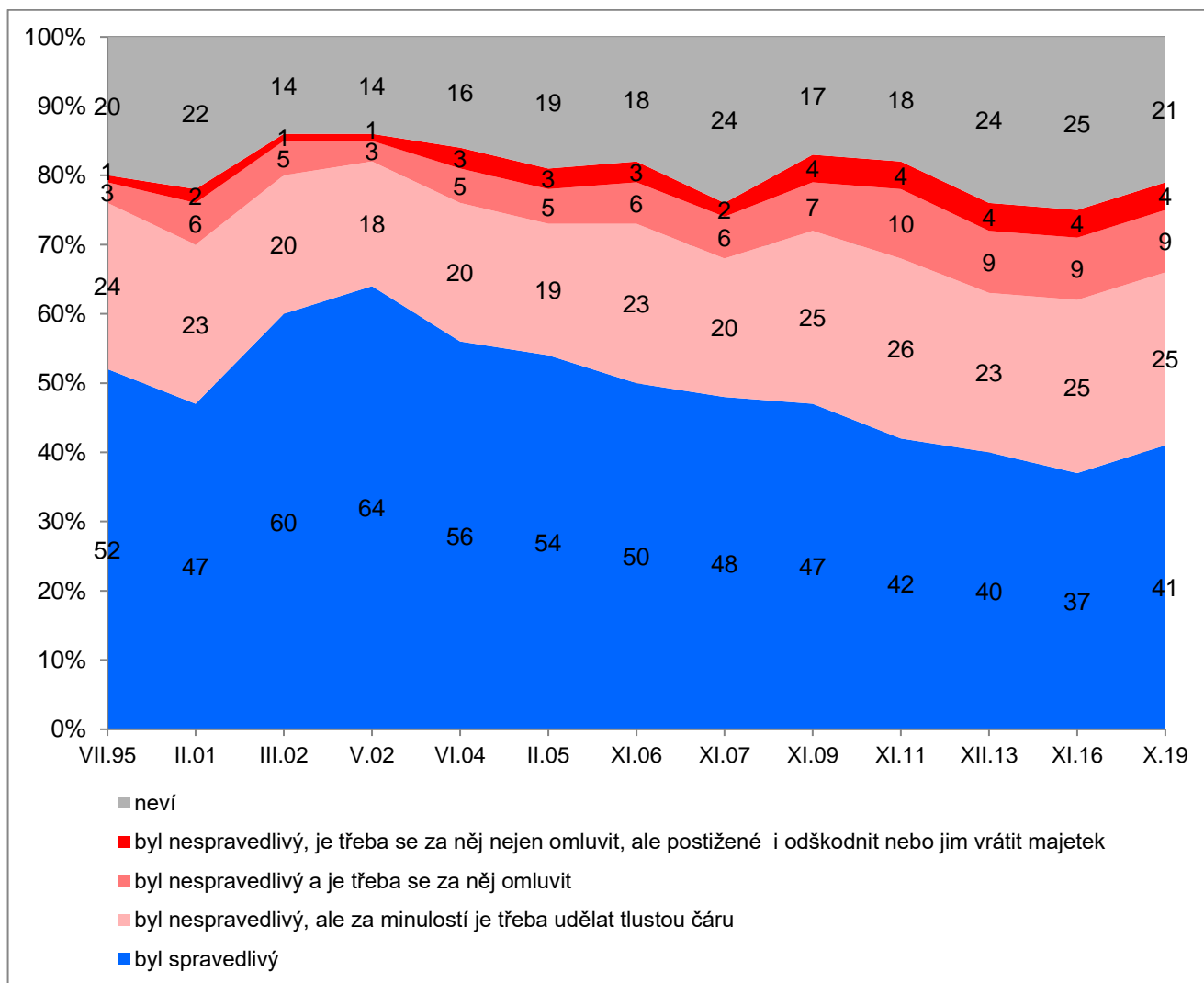
V říjnovém reprezentativním šetření se CVVM SOÚ AV ČR, věnovalo problematice poválečného odsunu sudetských Němců a tzv. Benešových dekretů, jež kromě jiného vytvořily právní rámec odsunu. Šetření konkrétně zjišťovalo, zda občané pokládají poválečný odsun sudetských Němců za spravedlivý, nebo nespravedlivý, zda by podle veřejnosti Benešovy dekrety měly platit i nadále, nebo zda by měly být zrušeny, a zda a jak ovlivňují vztahy s okolními zeměmi, tj. Německem, Rakouskem, Polskem, Slovenskem a Maďarskem.

Z údajů v grafu 1 vyplývá, že poválečný odsun sudetských Němců považují v současnosti za spravedlivý přibližně dvě pětiny (41 %) občanů, naopak necelé dvě pětiny (38 %) občanů odsun pokládají za nespravedlivý, přičemž čtvrtina respondentů (25 %) se přiklonila k názoru, že sice odsun byl nespravedlivý, ale za minulostí je potřeba udělat tlustou čáru. Necelá desetina (9 %) obyvatel si myslí, že odsun byl nespravedlivý a že je třeba se za něj omluvit, nejmenší podíl (4 %) občanů uvedl, že odsun byl nespravedlivý a že je třeba se za něj nejen omluvit, ale i poskytnout odškodnění nebo vrátit majetek postiženým. Přibližně pětina (21 %) dotázaných uvedla, že neví, jak se k této otázce postaví, případně se o toto téma nezajímá.

Jak rovněž ukazují údaje v grafu 1, od posledního srovnatelného šetření z listopadu 2016 se hodnocení poválečného odsunu sudetských Němců výrazně nezměnilo. Mírný nárůst souhlasu s názorem, že byl odsun spravedlivý a naopak pokles odpovědí „neví“ o čtyři procentní body je na hranici statistické významnosti. V delším časovém srovnání ovšem můžeme vidět od roku 2002 jasný trend postupného klesání podílu těch, kteří odsun pokládají za spravedlivý. Zároveň ve stejném období pozorujeme zvyšující se podíl těch, kteří odsun pokládají za nespravedlivý, a to ve všech dotazovaných variantách, a přes určité výkyvy narůstá i podíl těch, kdo na odsun nemají vyhraněný názor nebo se o to nezajímají.

Z podrobnější analýzy vyplývá, že názor, že poválečný odsun sudetských Němců byl spravedlivý, sílí s rostoucím věkem a klesá s posunem po pravolevé škále politické orientace od levice k pravici. Častěji tento postoj zastávají občané starší šedesáti let, dotázaní se špatnou životní úrovní vlastní domácnosti, respondenti z malých měst s populací od patnácti tisíc do třiceti tisíc obyvatel a také sympatizanti ČSSD, KSČM a SPD. Odsun sudetských Němců považují za spravedlivý ve zvýšené míře též obyvatelé Středočeského, Libereckého a Jihomoravského kraje. Názor, že odsun spravedlivý nebyl, ale že je třeba za něj udělat tlustou čáru, se ve zvýšené míře objevoval mezi obyvateli Prahy a Karlovarského kraje, dotázanými s dobrou životní úrovní a těmi, kdo se hlásí jednoznačně k pravici. Názor, že odsun byl nespravedlivý a že by bylo třeba se za něj omluvit, se ve zvýšené míře objevoval rovněž u dotázaných, kteří životní úroveň své domácnosti hodnotí jako dobrou. U obyvatel Zlínského a Moravskoslezského kraje, u mladých lidí do 30 let a u lidí s nedokončeným základním nebo základním vzděláním se ve zvýšené míře objevovaly odpovědi „neví, nezajímá se“.

Graf 1: Názory na poválečný odsun sudetských Němců¹ (%)



Zdroj: CVVM SOÚ AV ČR, Naše společnost 5. – 20. 10. 2019, 1021 respondentů starších 15 let, osobní rozhovor.

¹ Znění otázky: „Čas od času se hovoří o tom, zda tzv. odsun sudetských Němců po válce byl, nebo nebyl spravedlivý. Myslíte si, že byl spravedlivý, byl nespravedlivý a je třeba se za něj omluvit, byl nespravedlivý, je třeba se za něj nejen omluvit, ale postižené i odškodnit nebo jim vrátit majetek, byl nespravedlivý, ale za minulostí je třeba udělat tlustou čáru.“

Tabulka 1: Názory na platnost Benešových dekretů² (%)

	3/02	5/02	6/04	2/05	11/06	11/07	11/09	11/11	12/13	11/16	10/19
měly by platit i nadále	67	71	66	64	53	52	65	49	50	43	52
měly by být zrušeny	5	4	8	7	13	11	8	17	14	12	13
neví	28	25	26	29	34	37	27	34	36	45	35

Zdroj: CVVM SOÚ AV ČR, Naše společnost 5. – 20. 10. 2019, 1021 respondentů starších 15 let, osobní rozhovor.

Z odpovědí na otázku týkající se platnosti Benešových dekretů (viz tabulku 1) vyplynulo, že v současné době si přibližně polovina (52 %) českých občanů myslí, že by tyto dekrety měly platit i nadále, více než desetina (13 %) naopak soudí, že by měly být zrušeny. Více než třetina (35 %) dotázaných pak uvedla, že neví.

V porovnání s výzkumem z prosince 2016, kdy byla stejná otázka zkoumána naposledy, se zvýšil o devět procentních bodů podíl těch, kdo si myslí, že by Benešovy dekrety měly nadále zůstat v platnosti, ale nezměnil se podíl těch, kteří by souhlasili s jejich zrušením, a naopak se snížil podíl nerozhodných odpovědí (o 10 procentních bodů). Výsledky jsou tak srovnatelné s roky 2006, 2007, 2011 a 2013. V dlouhodobějším srovnání byl patrný zejména pokles podílu těch, kdo si myslí, že by Benešovy dekrety měly platit i nadále, tento podíl v první polovině minulého desetiletí tvořil zhruba dvoutřetinovou většinu a postupně, s výjimkou roku 2009 klesl přibližně na polovinu, ve výzkumu z roku 2016 se tento podíl snížil na dosud nejnižší hodnotu (43 %) a nyní se vrátil na úroveň jedné poloviny. Podíl názoru, že by Benešovy dekrety měly být zrušeny, je pak v současnosti o něco vyšší než býval v první polovině minulého desetiletí, a je srovnatelný s lety 2013 a 2016.

Pokračující platnost Benešových dekretů ve zvýšené míře podporují lidé ve věku nad 45 let, důchodci, lidé hlásící se k levici nebo k levému středu, sympatizanti ANO, KSČM, či SPD a rovněž ti, kteří poválečný odsun sudetských Němců považují za spravedlivý. Mínění, že Benešovy dekrety by měly být zrušeny, relativně častěji zastávají lidé s vysokoškolským vzděláním, ti, kdo se jednoznačně řadí na pravici a ti, kdo odsun pokládají za nespravedlivý.

Tabulka 2: Jak ovlivňují tzv. Benešovy dekrety vztahy s okolními státy? ³ (v %)

	příznivě	neovlivňují	nepříznivě	neví	rozdíl +/-
Slovensko	9	61	4	26	+5
Polsko	7	58	7	28	0
Maďarsko	7	58	6	29	+1
Rakousko	6	51	15	28	-9
Německo	6	34	34	26	-28

Zdroj: CVVM SOÚ AV ČR, Naše společnost 5. – 20. 10. 2019, 1021 respondentů starších 15 let, osobní rozhovor.

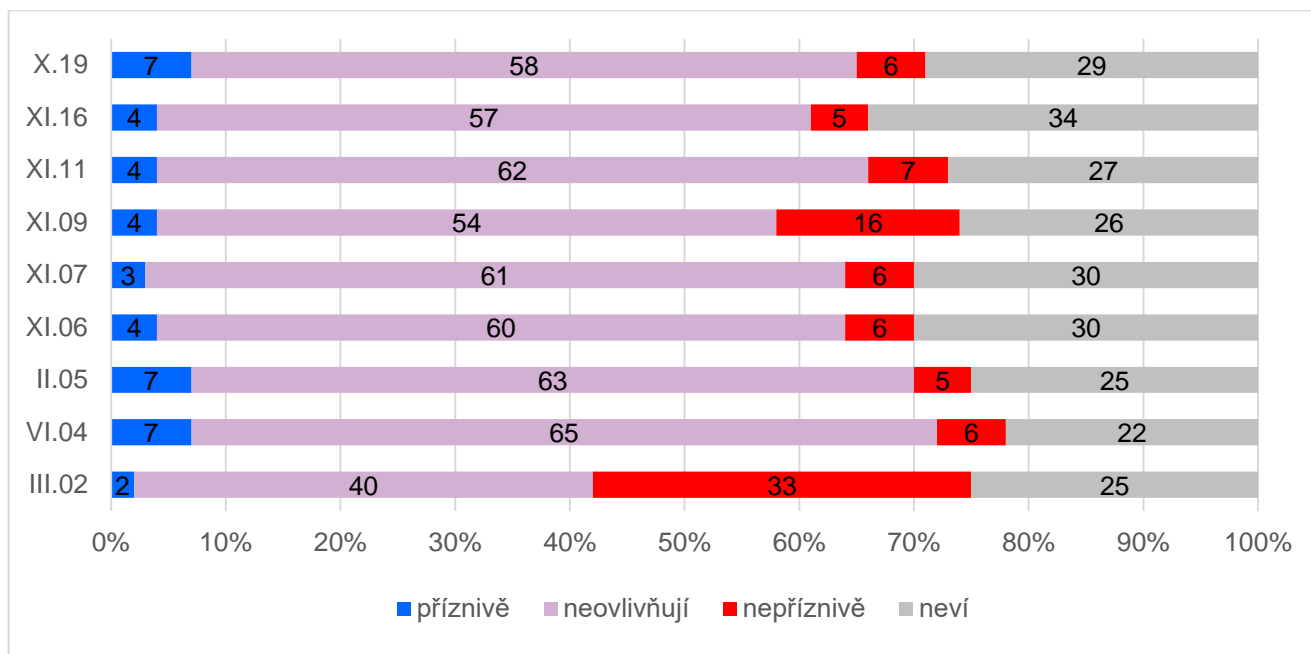
Z tabulky 2 vyplývá, že zhruba třetina dotázaných (34 %) se domnívá, že Benešovy dekrety negativně ovlivňují vztahy s Německem. U ostatních okolních zemí pak jednoznačně převládá názor, že Benešovy dekrety na vztahy s nimi nemají vliv. V případě Rakouska negativní dopad na vztahy uvedla více než desetina (15 %) občanů, u Polska pak pouze 7 %, Maďarska 6 % a Slovenska 4 %. Hodnocení se v průběhu uplynulých let měnilo, v roce 2002 byl v případě Rakouska (viz graf 2d) podíl lidí, kteří si myslí, že Benešovy dekrety nepříznivě ovlivňují vzájemné vztahy s ČR téměř třípětinový (58 %), a u Maďarska (viz graf a 2a) pak třetinový (33 %). U Rakouska a v menší míře také u Německa (viz graf 2b) se podíl negativního hodnocení vlivu Benešových dekretů na vzájemné vztahy s ČR v čase snižuje, u Maďarska byl ve většině měření tento podíl nízký s výjimkou prvního dotazování v roce 2002, kdy dosahoval již zmiňované úrovně jedné třetiny, a znovu v roce 2009, kdy přechodně vzrostl z obvyklé méně než desetin na necelou

² Znění otázky: „Odsun sudetských Němců se právně opíral o některé z dekretů prezidenta E. Beneše. Domníváte se, že tyto dekrety by měly platit i nadále, měly by být zrušeny, nebo nevíte?“

³ Znění otázky: „Myslíte si, že tzv. Benešovy dekrety dnešní vztahy ČR s těmito sousedními státy ovlivňují příznivě, neovlivňují, nebo ovlivňují nepříznivě? a) Maďarsko, b) Německo, c) Polsko, d) Rakousko, e) Slovensko.“

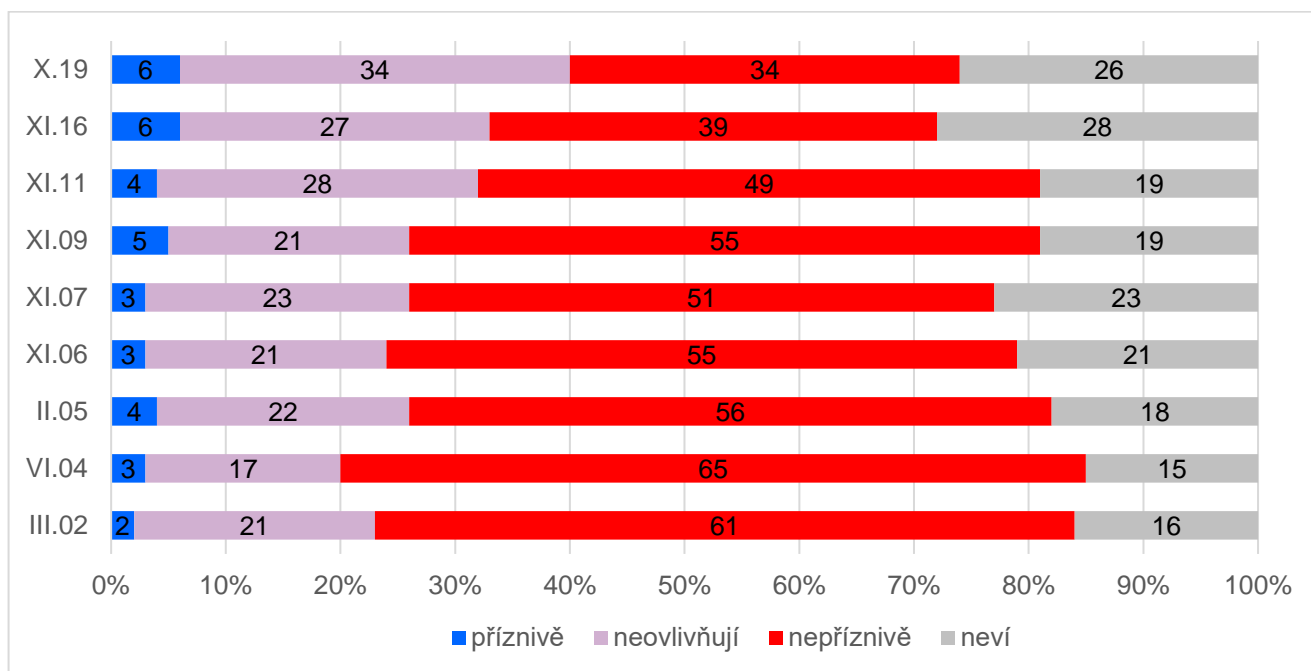
pětinu. V případě Polska (viz graf 2c) a zejména Slovenska (viz graf 2e) je Benešovým dekretům tradičně připisován většinou neutrální a v poměru příznivého a nepříznivého vlivu spíše příznivý vliv na vzájemné vztahy.

Graf 2a: Jak ovlivňují tzv. Benešovy dekrety vztahy s Maďarskem (%)



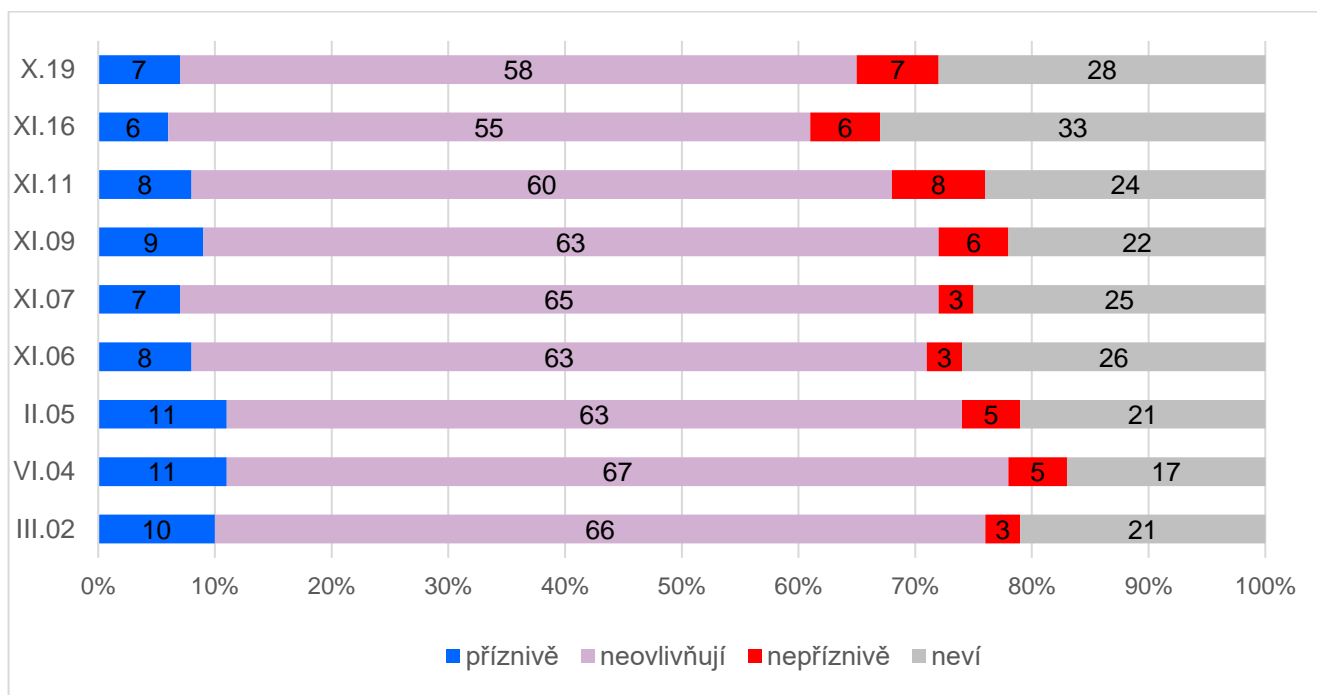
Zdroj: CVVM SOÚ AV ČR, Naše společnost

Graf 2b: Jak ovlivňují tzv. Benešovy dekrety vztahy s Německem (%)



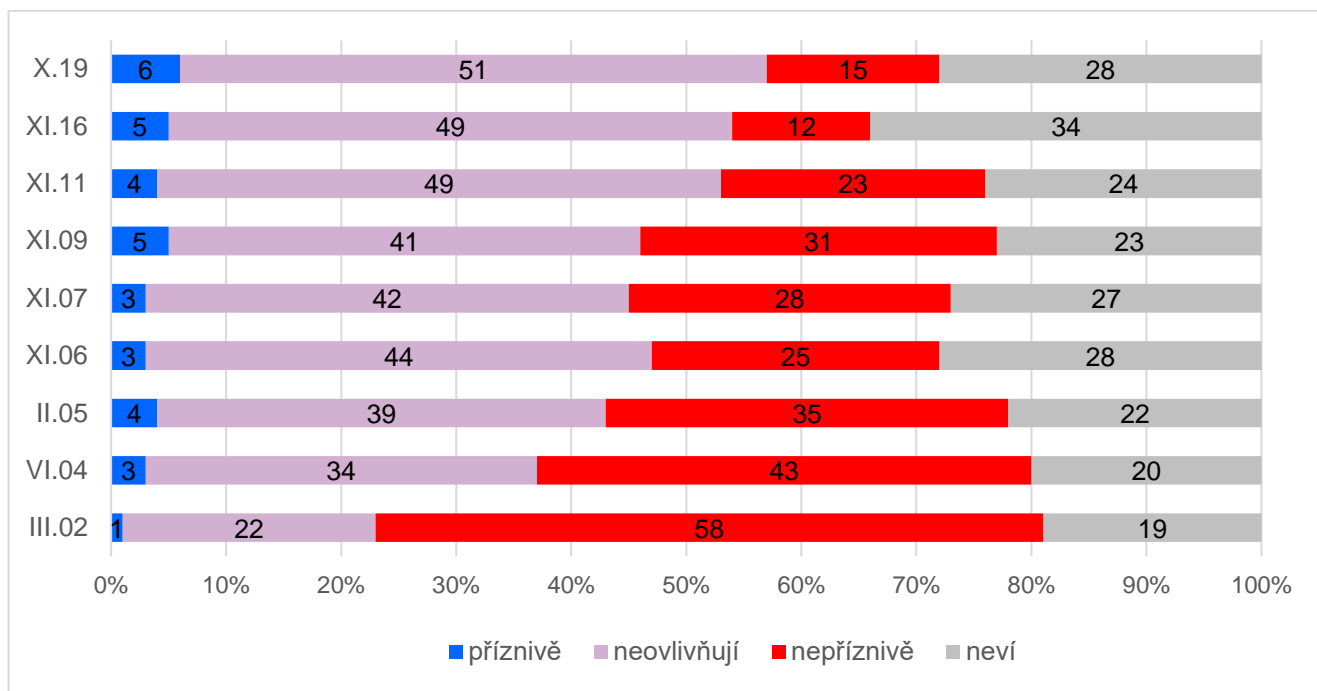
Zdroj: CVVM SOÚ AV ČR, Naše společnost

Graf 2c: Jak ovlivňují tzv. Benešovy dekrety vztahy s Polskem (%)



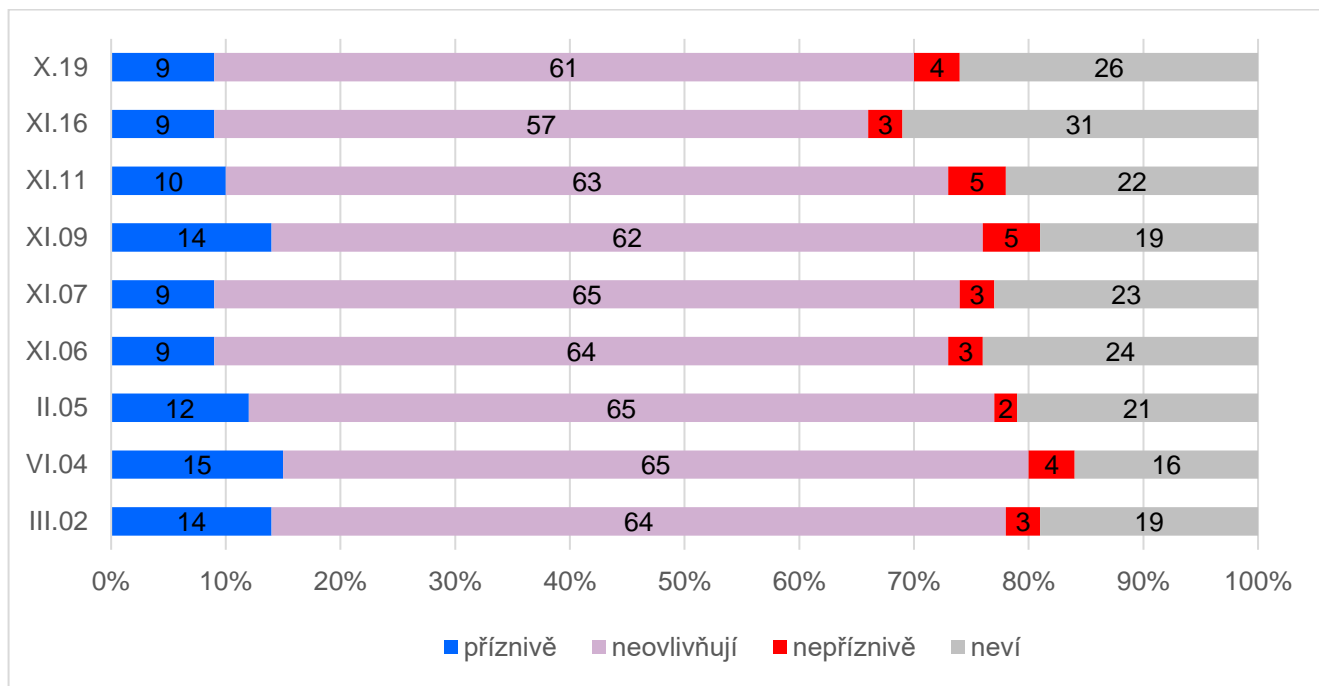
Zdroj: CVVM SOÚ AV ČR, Naše společnost

Graf 2d: Jak ovlivňují tzv. Benešovy dekrety vztahy s Rakouskem (%)



Zdroj: CVVM SOÚ AV ČR, Naše společnost

Graf 2e: Jak ovlivňují tzv. Benešovy dekrety vztahy se Slovenskem (%)



Zdroj: CVVM SOÚ AV ČR, Naše společnost.

Technické parametry výzkumu

<i>Výzkum:</i>	<i>Naše společnost, v19-10</i>
<i>Realizátor:</i>	<i>Centrum pro výzkum veřejného mínění, Sociologický ústav AV ČR, v.v.i.</i>
<i>Projekt:</i>	<i>Naše společnost – projekt kontinuálního výzkumu veřejného mínění CVVM SOÚ AV ČR.</i>
<i>Termín terénního šetření:</i>	<i>5. – 20. října 2019</i>
<i>Výběr respondentů:</i>	<i>Kvótní výběr</i>
<i>Kvóty:</i>	<i>Kraj (oblasti NUTS 3), velikost místa bydliště, pohlaví, věk, vzdělání</i>
<i>Zdroj dat pro kvótní výběr:</i>	<i>Český statistický úřad</i>
<i>Reprezentativita:</i>	<i>Obyvatelstvo ČR ve věku od 15 let</i>
<i>Počet dotázaných:</i>	<i>1021</i>
<i>Počet tazatelů:</i>	<i>177</i>
<i>Metoda sběru dat:</i>	<i>Osobní rozhovor tazatele s respondentem - kombinace dotazování CAPI a PAPI</i>
<i>Výzkumný nástroj:</i>	<i>Standardizovaný dotazník</i>
<i>Otázky:</i>	<i>PM.4; PM.5, PM.6</i>
<i>Kód tiskové zprávy:</i>	<i>pm191212</i>
<i>Zveřejněno dne:</i>	<i>12. prosince 2019</i>
<i>Zpracoval:</i>	<i>Martin Spurný</i>

Slovníček pojmů:

Kvótní výběr – napodobuje strukturu základního souboru (u nás je to obyvatelstvo České republiky starší 15 let) pomocí nastavení velikosti vybraných parametrů, tzv. kvót. Jinými slovy kvótní výběr je založen na stejném procentuálním zastoupení vybraných vlastností. Pro tvorbu kvót používáme údaje z Českého statistického úřadu. V našich výzkumech jsou stanoveny kvóty na pohlaví, věk, vzdělání, region a velikost obce. Vzorek je tedy vybrán tak, aby procentuální podíl např. mužů a žen ve vzorku odpovídal procentuálnímu podílu mužů a žen v každém kraji ČR. Podobně je zachován procentuální podíl obyvatel jednotlivých krajů ČR, občanů různých věkových kategorií, lidí s různým stupněm dosaženého vzdělání a z různých velkých obcí.

Reprezentativní výběr je takový výběr z celé populace, z jehož vlastností se dá platně usuzovat na vlastnosti celé populace. V našem případě to tedy znamená, že respondenti jsou vybráni tak, abychom zjištěné údaje mohli zobecnit na obyvatele České republiky starší 15 let.

Centrum pro výzkum veřejného mínění (CVVM) je výzkumným oddělením Sociologického ústavu AV ČR, v.v.i.. Jeho historie sahá do roku 1946, kdy jako součást Ministerstva informací začal fungovat Československý ústav pro výzkum veřejného mínění. Současné Centrum vzniklo v roce 2001 převedením svého předchůdce (IVVM) z Českého statistického úřadu do Sociologického ústavu AV ČR, v.v.i.. Včlenění do vědecké instituce zaručuje kvalitní odborné zázemí a kredit pracoviště; jako součást akademického prostředí musí CVVM SOÚ AV ČR, splňovat veškeré nároky a dosahovat tak té nejvyšší odborné úrovně. Hlavní náplní práce oddělení je výzkumný projekt Naše společnost, v jehož rámci je prováděno deset šetření ročně. Jedná se o průzkum veřejného mínění na reprezentativním vzorku české populace od 15 let, kterého se vždy účastní přibližně 1000 respondentů. Omnibusová podoba dotazníku umožňuje pokrýt velkou šíři námětů, a do šetření jsou proto pravidelně řazena politická, ekonomická i další obecně společenská témata. Jsou využívány jak opakované otázky, které umožňují sledovat vývoj zkoumaných jevů, tak náměty nové, reagující na aktuální dění. Díky dlouhodobému a kontinuálnímu charakteru je tento vědecký projekt zkoumání veřejného mínění v České republice ojedinělý. |